

Råne-älven fyllde skolan

Av ANDERS SUNDKVIST

Orrbyn (NSD) Det var trångt i skolan i Orrbyn när Råneälvens framtid diskuterades på onsdagskvällen.

– Råneälven bör byggas ut. Det är ett av de bästa projekten i vattenkraftberedningens förslag, framhöll Karl-Axel Enström, Vattenfall.

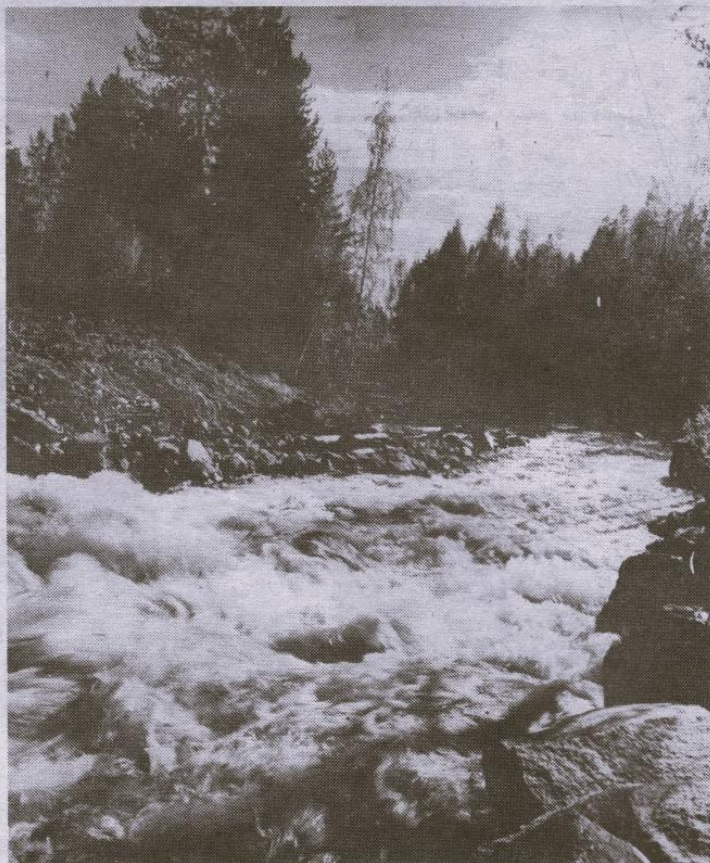
Men författaren, läraren och miljövännen Gunnar Vestrin talade för bevarande.

– Byggs älven ut är det ajöss med kräftfisket i Råneälven, hävdade han bl a.

I vattenkraftberedningens betänkande är Råneälven ett av tio projekt i Norrbotten. Fyra kraftverk – Randaträsk, Mårdselet, Korpforsen och Lassbyforsen – ska ge närmare 24 miljoner kilowattimmar av den totala energiökning på 3,1 miljarder kilowattimmar per år som beredningen föreslår.

Och intresset för älvens framtid är stort. Den nedlagda skolan i Orrbyn var överfylld när utbyggnadsplanerna diskuterades på onsdagskvällen.

– Det är bara en mycket liten del av vattenkraftberedningens förslag som faller på Norrbotten, började Karl-Axel Enström från Vattenfall med



Råne älv: Vattenkraftberedningen föreslår att den byggs ut med fyra kraftstationer.

Foto: MAGNUS PEHRSON

att säga.

De föreslagna utbyggnaderna sa Enström tveklöst ja till.

– Men det handlar inte om några stora energimängder från Råneälven. En utbyggnad ger bara en tredjedel av den energimängd som förbrukas i Luleå kommun, förklarade han.

En utbyggnad av Råne älv medför ett två mil långt vattenmagasin som översvämmar

skogen vid Aimojokk norr om Randaträsk. Fyra mil av älven torrläggs då tunnlar i berget leder om vattnet.

Det är ingrepp i naturen som kan begränsas, enligt Karl-Axel Enström.

– Det går att minska överdämningen beroende på hur man dämmer. Och de torrlagda sträckorna kan också begränsas. Genom att ha en minimi-tappning vid vattenmålen kan vi alltid ha vatten i älvsfåran, hävdade han.

Bestämt nej

Läraren, författaren och miljökampen Gunnar Vestrin, Råneå, sa däremot bestämt nej till en utbyggnad av Råneälven.

Han pekade bl a på samernas intressen.

– Uppe vid Muorka finns förnämliga renbetesmarker, som går förlorade om det byggs en kraftverksdamm där, menade han.

Gunnar Vestrin talade också om kraftverksdammarna som reservoarer för försurat stoff och nedfall.

– Försurat stoff bunkras upp i våra kraftverksdamm. Ligger kraftverksdammarna i anslutning till byar finns risken att det sura vattnet kommer in i byarnas brunnar.

– Att sedan försöka plantera in ny fisk i en kraftverksdamm som håller på att



– Byggs älven ut är det ajöss med kräftfisket, trodde författaren, läraren och miljövännen Gunnar Vestrin, Råneå.

försuras är som att elda för kråkorna, fortsatte Vestrin.

”Bättre fiske”

Karl-Axel Enström menade däremot att dammbyggen i stället kan förbättra fisket.

– Vi reglerade Suorvadammen i Luleå älv första gången 1919 och fortfarande har Suorva det i särklass bästa rödingfisket i länet.

– Fisket i Råne älv kan förbättras och jag är övertygad om att älven måste byggas ut i så fall, menade Enström.

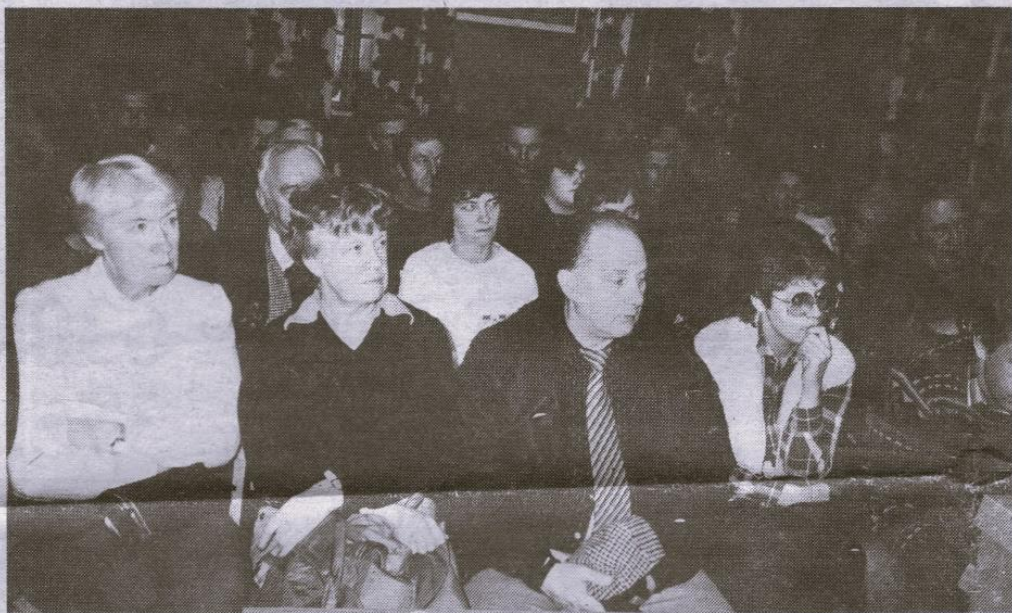
Gunnar Vestrin hävdade att en älvtutbyggnad skulle hota både fiske och jakt. Det vore dödsstöten för kräftfisket.

– Om vattenföringen sänks i älven kan den mycket väl bli bottenfrusen på vintern. Och då är kräftan väck, menade han.

Vestrin ställde inte heller mycket hopp till de utlovade jobben vid älvtutbyggnad.

– En utbyggnad kräver experter. Och inte är vi utbildade för det. Jag känner själv vattenrallare som sitter i Mellansverige och bara väntar på startskottet för en utbyggnad här uppe, sa han.

Nu ska ABF dra igång studiecirklar om älvtutbyggnaden i byarna. Och till våren hoppas byborna på att få se energiminister Birgitta Dahl i Råneå.



Skolan i Orrbyn var fylld till sista plats när Råneälvens framtid diskuterades på onsdagskvällen.

Foto: ANDERS SUNDKVIST

Älvräddarna anklagar Vattenfall för mygel

Luleå (TT) – Vi är ytterst förvånade över att Vattenfall försökt vilseleda beredning och departement.

Det säger Älvräddarnas samorganisation i sitt yttrande över vattenkraftberedningens betänkande.

Vattenfall anklagas för att ha använt sig av felaktig statistik för att visa att turism och fiske inte påverkas av vattenkraftutbyggnader.

Älvräddarna anklagar också Vattenfall och andra kraftbolag för att medvetet ha undanhållit viktig information för en statlig utredning i syf-

te att få nybyggnader av vattenkraftverk att framstå som fördelaktigare än ombyggnader av gamla.

Älvräddarna drar upp en mängd projekt som kraftbolagen under beredningens gång ansåg olönsamma men som efter beredningens betänkande plötsligt blivit både intressanta och lönsamma.

– Vattenfall förklarade bara två veckor innan beredningen lade sitt betänkande att Gallejaur-Vargfors och Gardikfors inte alls var intressanta. Två veckor efter det beredningen

var färdig lämnade Vattenfall in domstolsansökan på dessa projekt.

Vattenfall måste ha haft dessa planer färdiga redan under beredningens arbete. Det tycks märkligt att man inte redovisat dessa planer för beredningen, skriver Älvräddarna.

Älvräddarna anser att högst 2 tWh av beredningens plan på 2,5 kan byggas ut och att tio av de 100 projekt som föreslås tas bort efter som dessa projekt ger alltför stora skador sett från rekreations- och natursynpunkt.

Flera ombyggnader kan däremot tillföras planen, anser Älvräddarna som också tycker att kostnadsgränsen för ombyggnader kan höjas från 3 till 4 kr per kWh eftersom kostnader upp till 4,50 kr blir lönsamma, enligt beredningen.

– Under de senaste åren har den totala energiförbrukningen i landet sjunkit med hela 60 tWh vilket motsvarar nästan all hittills utbyggd vattenkraft. Detta visar hur liten betydelse en utbyggnad av våra älvar har, anser Älvräddarna.